

NÅGRA GODA RÅD FRÅN SOTAREN!

2002

Nu när Ni äntligen skall få elda i era eldstäder så vill Danderydssotaren ge Er några goda råd.

Att elda är inte bara en mysigt för lägenhetsinnehavaren utan innebär att viss hänsyn till grannarna måste tas. Även grannarna måste visa hänsyn till eldaren genom att själv se till att ventilationen fungerar på ett tillfredställande sätt.

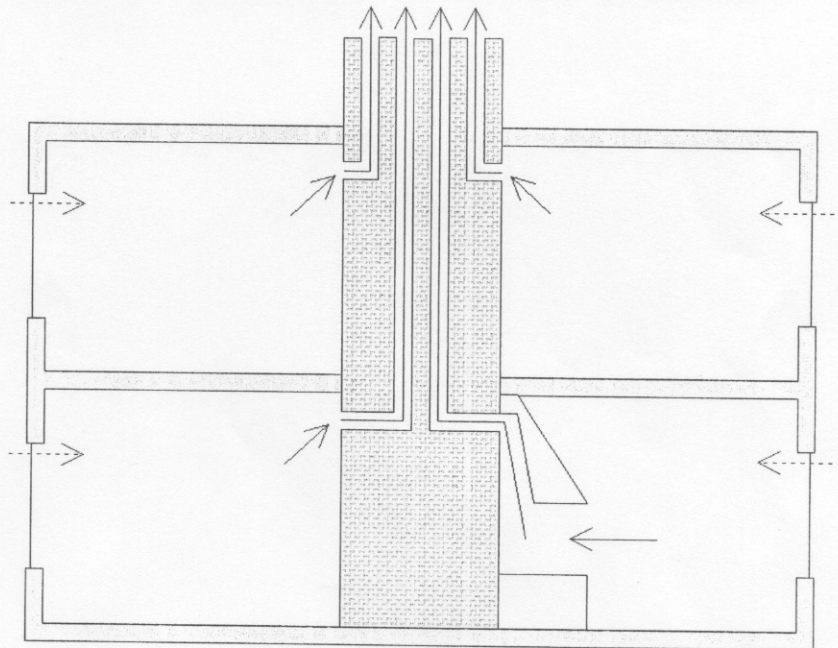
För att man skall kunna elda på ett betryggande sätt måste vissa förutsättningar vara uppfyllda.

Det viktigaste att tänka på när man eldar i flerfamiljshus är att ventilationen fungerar korrekt. Detta gäller inte bara i den lägenhet där man skall bruka eldstaden utan, ventilationen måste fungera i samtliga lägenheter som ligger intill den skorsten som eldstaden är ansluten på.

Bilden visar hur ett fungerande system skall se ut i drift.

De streckade pilarna på ritningen skall föreställa tilluften (friskluft).

De heldragna pilarna på ritningen skall föreställa frånluft.



Om man tittar på hur självdragshusen byggdes förr fanns där flera otätheter runt fönster, dörrar och bjälklag. Man tillgodosåg då på detta sätt möjligheten för frisk luft att ta sig in i lägenheterna. Då man i princip alltid eldade i sina lägenheter och vid centralvärme hade höga temperaturer på radiatorerna (elementen) så hade man ett varmt och behagligt klimat trots att det kunde vara lite "dragigt".

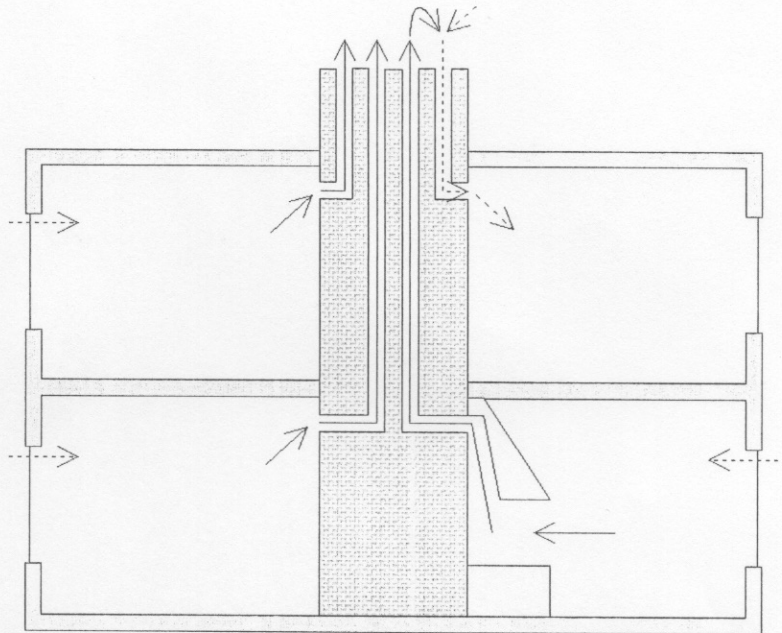
Sedan man på 70-80 talet (oljekrisens era) gjorde så kallade åtgärder för att spara energi genom att minska temperaturen till radiatorerna, bidrog detta till att det vart kallt och dragigt i lägenheterna. Detta åtgärdade man genom att täta runt fönster och dörrar och därmed stängdes möjligheten för friskluft att ta sig in i lägenheterna.

Dessa åtgärder var effektiva när det gällde energisparandet, men slog ut ventilationssystemet.

Om man nu till exempel skulle i en lägenhet stänga möjligheten för frisk luft att ta sig in blir självdragssystemet "kortslutet".

Bilden visar hur friskluften sugas ned via skorstenskanalerna (bakdrag) till lägenheten för att kunna tillfredsställa den balans som krävs för ett jämnt flöde av till och frånluft.

Om man nu eldar i en eldstad så kan rökgaserna vända på skorstenstoppen och sugas ned med kallraset.



Den mängd luft som skall tas ut ur en lägenhet via kök, bad, wc och så vidare måste tas in i lägenheten. Får man ej in tillräcklig mängd luft så kan bakdrag uppstå.

Om sedan grannen har en öppen spis som han/hon eldar i kan det medföra att rök och sot från eldningen vänder upp på skorstenstoppen och sugas ner via skorstenen.

Olägenheter som kan uppstå vid otillräckligt intag av friskluft är t.ex:

- Smuts från kanaler blåses in i lägenheten.
- Rök och sot från grannlägenheter kan sugas in.
- Mögel och fuktproblem kan uppstå i bad och duschrum.
- Dålig cirkulation på luften i allmänhet, det blir "instängt".

Man har på senare år monterat in så kallade fönsterventiler för att ersätta friskluftsintagen. Dessa har en koncentrerad inströmning av luft och kan uppfattas som "dragigt". Detta har medfört att boende i lägenheterna har stängt igen dessa ventiler och därmed åter satt systemet i gungning. I flera fall har för små ventiler monterats och ej kunnat tillgodose rätt mängd luft till lägenheterna.

I Ert fall så har ventilationen byggts om och ett fläktsystem har monterats in i köken. Detta förstärker problemet med att bakdrag kan uppstå vid otillräcklig mängd lufttillförsel.

För att Ni och Era grannar skall kunna elda på ett säkert sätt, rekommenderar vi följande:

- Tillräcklig mängd med tilluft. Det är aldrig fel att ha ett fönster öppet eller att i vissa fall komplettera mängden fönsterventiler.
- Ordentlig kunskap hos lägenhetsinnehavarna.
- När ni inte eldar se till att spjäll och luckor på era eldstäder är ordentligt stängda.
- Ha aldrig frånluftsfläkten på forcering om ni nu inte har behov av detta.
- Till att börja med elda enbart under tidpunkter då grannarna är vakna och kan upptäcka om rök kommer in i lägenheten.

Jag vill passa på att önska Er lycka till och hoppas att ni verkligen får glädje av Era investerade pengar och eldstäder.

Johan Schön
Danderydssotarn.